

Kävellen Kampuksella

Esite kutsuu tutustumaan Otaniemen alueen rakennuksiin, luontoon ja tarinoihin. Missä on näkyvin ”viides julkisivu”? Mikä rakennus sijaitsee Otaniemen korkeimmalla paikalla?

Kampus kehittyy edelleen, kun länsimetro aloittaa toimintansa, yliopiston uusi rakennus valmistuu Aion aukiolle ja asuinrakentamista lisätään. Alueen suunnittelua ohjaa kestävä kehitys ja tavoitteena on energiaomavaraisuus.



Otaniemen alue sijaitsee Espoon itäosassa, nykyisin käytännössä keskellä Helsingin seudun metropolia. Alue tunnetaan nykyaikaisen suomalaisen tekniikan ja teollisuuden kehtona ja Aalto-yliopiston pääkampuksena.

Ennen kampuksen rakentamista Otaniemi oli osa vuosisataista espoolaista maalaismaisemaa. Teknillisten laboratorioiden tarve, sekä korkeakoulujen opiskelijamäärien nousu edellyttivät Teknillisen korkeakoulun muuttoa pois Hieta- lahdesta, ja panostusta korkeakouluinfrastruktuurin rakentamiseen. Valtio osti Otaniemen kartanon tätä tarkoitusta varten vuonna 1949.

Arkkitehti Alvar Aalto voitti alueen suunnittelukilpailun puolisonsa Aino Aallon kanssa, joka kilpailun kuluessa menehtyi vaikean sairauden murtamana. Suunnitelma otettiin alueen pohjaksi vuonna 1950. Siihen sisältyivät valtion tutki-

muslaitosten ja Teknillisen korkeakoulun lisäksi opiskelijakylä sekä urheilulaitokset. Samassa yhteydessä alue sai nykyisen nimityksensä.

Ensimmäisenä valmistui osa Teekkarikylästä ja urheilulaitokset vuoden 1952 olympialaisiin. Olympialaisten jälkeen Otaniemi on toiminut usein kisakylänä EM- ja MM-kilpailuissa. Tutkimuslaitoksista ensimmäisinä valmistuivat Geologisen tutkimuskeskuksen rakennus ja TTK:n Saha, jota tarvittiin mekaanisen puun teknologian tutkimusten lisäksi alueen rakennustöiden materiaalintoimittajana.

Otaniemen suunnittelu venyi lakon vuoksi 1950-luvun lopulle, jolloin valmistuivat ensimmäiset suuremmat TTK:n rakennukset. Korkeakoulun päärakennuksen ensimmäinen osa otettiin käyttöön 1964 ja vihkiäiset pidettiin vuoden 1966 promootion yhteydessä.

Otaniemestä kasvoi suomalaisen teollisuutta tukevan tutkimuksen ydinalue 1970-80 luvuilla. Alueella työskentelee nykyisin noin 40 000 henkilöä. Luku kasvaneen lähivuosina kun Aalto-yliopisto keskittää toimintaansa Otaniemeen. (Panu Nykänen, FT)

SISÄLTÖ: Tuula Isohanni ja Päivi Kiuru, 2014 **TEKSTIT:** Tuula Isohanni, Meeri Karvinen, Meri Löyttyniemi, Tiina Metso, Panu Nykänen, Pauli Saloranta, Tom Simons, Verstas Arkkitehdit
TAITTO: Päivi Kiuru **LISÄTIETOA:** aalto.fi, artcoordination.aalto.fi/fi, aalto.fi/sustainability, aaltonet.fi, alvaraalto.fi, kaupunkipolut.fi, visitespoo.fi
Erityiskiitos Leila Teräsalmi-Sovijärvelle



Maija Holma, Alvar Aalto -museo



Heikki Juutilainen



Tarja Trygg



Martti Kapanen, Alvar Aalto -museo



Päivi Kiuru



Heikki Havas, Alvar Aalto -museo

1. OTAKAARI 1

Alvar ja Elissa Aallon suunnittelema entisen Teknillisen korkeakoulun (TKK) pääraKENNUS valmistui vuonna 1964. Se hallitsee kampuksen keskeistä aluetta pieneltä kukkulalta, jolla sijaitsi Otaniemen kartanon pääraKENNUS 1700-luvulla. Auditorion katto jatkuu puistoon päin amfiteatterina. Kampusrakennusten punaiset tiilet viittaavat vanhaan suomalaiseseen teollisuusarkkitehtuuriin ja kuvaavat rakennuksissa tehtävän työn läheistä suhdetta teolliseen toimintaan.

2. KIRJASTO

Alvar Aallon suunnittelema kirjastorakennus valmistui vuonna 1969. Se on Suomen vanhin ja suurin tekniikan alan kirjasto. Rakennus liittyy selkeästi vieressä olevaan entiseen pääraKENNukseen julkisivujen materiaalien ja muotojen puolesta. Aallon ja Elin Törnuddin suunnittelemat sisätilojen kalusteet ovat kiinteä osa kokonaisuutta: suuri osa hyllyistä, pöydät, tiskit ja valaisimet ovat alkuperäisiä. *Osoite: Otaniementie 9*

3. OSTOSKESKUS

Alvar Aalto suunnitteli 1960-luvun alussa ostoskeskuksen ja pankkitalon Otaniemen keskustaan. Puolitoistakerroksisen, pitkän rakennuksen kuparinen taitekatto muodostaa simpukkamaisen viidennen julkisivun, joka laskeutuu liiketilojen edustalle kaarevareunaiseksi katokseksi. Vuonna 1987 Aallon toimisto suunnitteli lisärakennuksen ostoskeskuksen pohjoispuolelle, jossa toimii Aalto-yliopiston ylioppilaskunta AYY. *Osoite: Otakaari 11-15*

4. LÄMPÖVOIMALA

Alvar Aallon suunnittelema kampuksen lämpövoimalarakennus toteutettiin 1960-luvun alkupuolella. Näkyvin osa rakennuksesta on kuutionmuotoinen voimala, jonka sisältämä tekniikka paljastuu katsottavaksi lasijulkisivusta. Rakennuksen katto ja siihen liittyvä uloke ovat kuparia. Laboratoriot, toimistot ja kontrollikeskus sijaitsivat alemmissa suorakaiteenmuotoisissa tiloissa. *Osoite: Otakaari 6*

5. SAHA

Alvar Aallon suunnittelema saharakennus on kampuksen vanhin ja valmistui vuonna 1955. Se oli pitkään pelkkä kylmä kuori sahauslinjan päällä, sillä rakennuksessa ei ollut edes eristeitä. Saha palveli TKK:n kampausta rakentamisen aikana 1950- ja 1960-luvuilla ja myöhemmin siellä koulutettiin puunjalostustekniikan osaston opiskelijoita. Nykyään Saha toimii erilaisten tapahtumien järjestyspaikkana. *Osoite: Konemiehentie 1*

6. OTAHALLI

Alvar Aallon suunnittelema liikuntakeskus Otahallilla valmistui vuoden 1952 Olympialaisia varten. Rakennuksen isompi halli oli aikanaan maan suurin salirakennus, ja sen puisten kattopalkkien jänneväli on 45 metriä. Otaniemen urheilukeskuksessa on nurmikenttä, yleisurheilukenttä, luistelualaue, kaksi katukoripallokenttää, kolme tenniskenttää ja kuntorata. *Osoite: Luolamiehentie 7*

7. JÄMERÄNTAIVAL 1

Vuonna 1966 valmistunut rakennus on Alvar Aallon ainoa kampukselle suunnittelema asuntola. Nelikerroksisessa, V:n muotoisessa rakennuksessa on yli 200 huonetta ja alunperin se toimi kesäisin hotellina. Asuntolan itäisiven kaakonpuoleinen julkisivu on aaltoileva ja pohjapiirustus viuhkamainen, mikä muistuttaa Aallon aikaisemmin suunnittelemaa MIT:n asuntolaa Bostonissa.



ALUEEN MUUT ALVAR AALLON SUUNNITTELEMAT RAKENNUKSET:

19. VTT, *Metallimiehenkuja 2* (VTT Vuoritekniillinen laboratorio, 1955/1962)
20. Aalto-yliopisto, *Lämpömiehenkuja 3* (VTT Lämpötekniillinen laboratorio, 1963)
21. VTT, *Kivimiehentie 4* (VTT Palotekniillinen laboratorio, 1966/1973)
22. Otaniemen vesitorni, 1972. *Tekniikantie 6*
23. VTT, *Biologinkuja 5* (VTT Öljy- ja turveteknillinen laboratorio, 1960)

16. OTANIEMEN KAUPUNKIVILJELY

Vuonna 2013 käyttöön avattu kaupunkiviljelyalue Ossinlammella vahvistaa Aalto-yliopiston kestävästä kampausta ja yhteisöllisyyttä, sillä sen palstoja voivat vuokrata kaikki opiskelijat ja työntekijät. Vuokrausta hallinnoi yliopiston ja ylioppilaskunnan perustama yhdistys. Hanke käynnistyi suunnittelukilpailusta WDC 2012 -vuonna, jonka voitti Sofia Tigerstedtin ehdotus "Uomapuisto".



Päivi Kiuru

8. DIPOLI

Reima ja Raiili Pietilän suunnittelema ylioppilaskuntatalo valmistui vuonna 1966. Orgaanista arkkitehtuuria edustavan rakennuksen materiaalit ovat Suomen luonnosta: mänty, kupari ja luonnonkivi. Dipolin 500 ikkunasta vain neljä on samanlaisia. Rakennuksen sivuoven edustalla on Reijo Perkon ja Heikki Koivikon avautuva ja sulkeutuva Käpy-teos (1968). *Osoite: Otakaari 24*

17. LAHOPUUTARHA

Lähelle meren rantaa kesällä 2014 luotu Lahopuutarha vahvistaa luonnon monimuotoisuutta kampuksella. Samalla se luo rentouttavan pysähdyspaikan rantareitin kulkijalle. Lahopuutarha tarjoaa myös paikan viheralueiden hoidosta kertyville risuille. Aalto-yliopiston, Helsingin yliopiston ja Suomen luonnonsuojeluliiton lahopuutarha-kilpailun voittajatyö on Kimmo Heikkisen ja Sofia Tigerstedtin käsialaa.



Päivi Kiuru

9. TEKNOLOGFÖRENINGEN

Entisen Teknillisen korkeakoulun ruotsinkielisen osakunnan talo on Kurt ja Thua Mobergin suunnittelema ja valmistui vuonna 1966. Rakennuksessa ei ole yhtään suoraa kulmaa, ja muotonsa se on saanut pohjoisen mytologian juomasarvesta. Tiloissa toimi pääkaupunkiseudun ensimmäinen disko Club TF, ja 1980-luvulta lähtien perinnettä on jatkanut Ravintola Täffä AB. *Osoite: Otakaari 22*

18. LAAJALAHDEN NATURA-ALUE

192 hehtaarin laajuinen Natura-alue on Etelä-Suomen parhaita lintuvesiä. Matalan ja ruovikkoisen merenlahden lisäksi siihen rajautuu tulvametsiä, lehtokasvillisuutta sekä entistä peltoa ja pensaikkoa. Kolmen kilometrin mittaiset pitkospuut johdattavat alueen läpi luontotalo Elfviikkiin. Luontopolun varrella on kaksi lintutornia. Alueella pesivät mm. ruisräkkä, luhtahuitti sekä kala- ja lapintiira.



Päivi Kiuru

10. TEEKKARIKYLÄ

Teekkarikylän suunnittelivat Heikki Siren ja Matti Melakari. Kylän ensimmäinen vaihe, yhdeksän pistetaloa, valmistui vuonna 1952 Olympialaisten kisakyläksi. Talojen rakentaminen oli maailman suurin opiskelijatempaus: teekkarit auttoivat talkootyönä puhdistamaan ja kuljettamaan paikan päälle 800 000 tiiltä jatkosodan pommituksissa tuhoutuneesta Neuvostoliiton suurlähetystöstä. *Osoite: Jämeräntaival 3, 5, ja 7*

11. SERVIN MÖKKI

Kaija ja Heikki Siren suunnittelivat tämän opiskelijoiden ravintolan, joka valmistui vuonna 1952 keskelle teekkarikylää. Nykyään monikäyttötilana toimivan rakennuksen konstailematon tunnelma syntyy höyläämättömästä laudasta ja näkyviin jätetyistä rakenteista. Alkuperäinen Servin Majan mökki on ilmeisesti ollut huvittelutila Helsingin Alppilassa. *Osoite: Jämeräntaival 4*

12. OTANIEMEN KAPPELI

Kaija ja Heikki Sirenin suunnittelemassa kappelissa vietettiin ensimmäinen joulukirkko vuonna 1956. Kappeli sijaitsee Otaniemen kampuksen korkeimman kukkulan laella ja luo hienon tilasarjan etupihalta matalaan eteishalliin ja 140-paikkaiseen saliin sekä siitä edelleen alttariseinän kautta metsäluontoon, jonne on pystytetty risti suoraan peruskallioon. Otakappeli on maailmanlaajuisesti tunnettu ja palkittu arkkitehtuurikohde. *Osoite: Jämeräntaival 8*

13. POLYTEEKKARIMUSEO

Teekkarimuseo on lajinsa ehdoton helmi. Unescon alaisen maailman museoliitto ICOM:in tietojen mukaan kyseessä on ainoa opiskelijoiden omistama ja ylläpitämä museo, joka keskittyy opiskelijakulttuuriin. Polyteekkarimuseo on ICOM:in jäsen. Se esittelee teekkariruden näkyviä ja myös tuntemattomampia puolia esineiden ja tarinoiden avulla. *Osoite: Jämeräntaival 3a, aukioloajat: polyteekkarimuseo.fi.*

14. UUSI RAKENNUS

Verstas Arkkitehdit suunnittelee Aalto-yliopiston uuden rakennuksen. Se rajaa kampuksen sydämeiksi muodostuvan aukion yhdessä Alvar Aallon suunnitteleman entisen pääraKENNuksen ja kirjaston kanssa. Mittakaavaltaan kylämäiseksi jäsennetty rakennus tuo yliopiston toiminnan avoimesti osaksi ympäristöään viestien Aalto-yliopiston arvoista, kunnianhimoista, luovuudesta ja yhteisöllisyydestä.

15. KARTANOT

Muinaisten Otaniemen kartanoiden (1700-luvulta) pääraKENNusten ympärille luotiin vaikuttava hyöty- ja koristepuutarha kasvihuoneineen ja rakennuksilla yhdistävä komea lehmuskuja (15a). Toinen osittain säilynyt lehmuskuja kulkee nykyisen kirjaston takana (15b). Hagalundin kartanon empirevaikutteisen pääraKENNuksen (15c) lisäksi on säilynyt punatiilinen sikala (15d), joka toimii nykyään ratsastuskouluna.



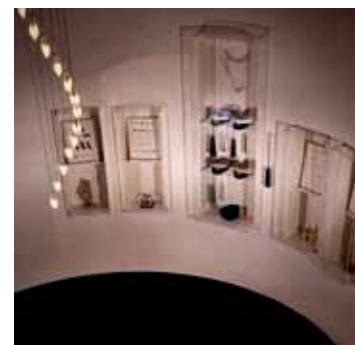
Päivi Kiuru



Tarja Trygg



Tarja Trygg



Pyry Ekholm



Verstas Arkkitehdit



Päivi Kiuru